

Ogólna instrukcja obsługi i przeglądów Ambulansów ratunkowych W.A.S.



Spis treści:

Rozdział	Nazwa	Strona
	Strona tytułowa	1
	Spis treści	2
1.	Informacje ogólne	3
2.	Luk dachowy ambulansu	3
3.	Stopień boczny wysuwany elektrycznie	3
4.	Powierzchnia wewnętrzna	5
5.	Mycie napisów pojazdu wzg. oklein z folii	5
6.	Okresy przeglądów	6

1. Informacje ogólne

Wprowadzenie

Ambulanse ratunkowe W.A.S. wykorzystywane są codziennie w trudnych warunkach. Z tego względu zostały one specjalnie zaprojektowane, wykonane z wysokowartościowych materiałów i odpowiednio wyposażone. Dla zapewnienia prawidłowego funkcjonowania oraz zwiększenia żywotności należy regularnie przeprowadzać przeglądy zgodnie z informacją zawartą na stronie 15 w rozdziale 18 „Okresy przeglądów”. Niniejsza instrukcja obsługi zawiera wszystkie potrzebne informacje dotyczące obsługi i przeglądów ambulansu ratunkowego. W przypadku wszelkich pytań należy zwrócić się do:

W.A.S. WIETMARSCHER POLSKA Sp. z o.o.

NIP: 956-18-79-075
Ostaszewo 57a
87-148 Łysomice
tel. +48 56/674 41 30
Fax +48 56/674 41 47
e-mail: serwis@was.pl
<http://www.was.pl>

Ważność i istotne wskazówki

- Wszelkie naprawy ambulansu może wykonywać wyłącznie firma W.A.S. oraz jej autoryzowane serwisy.
- Uszkodzenie zabezpieczeń śrub itp. skutkuje utratą gwarancji.
- Do mycia ambulansu nie wolno stosować żrących i agresywnych środków myjących, mogą one uszkodzić lakier, uszczelki oraz środki smarne i ślizgowe.

W niniejszej instrukcji obsługi nie zostały dodatkowo opisane zagadnienia dotyczące bezpieczeństwa i higieny pracy. Producent zakłada, że odbiorca urządzenia przestrzega przepisów BHP.

2. Luk dachowy ambulansu

Okno dachowe wykonane jest ze szkła i można je czyścić za pomocą standardowych środków myjących i miękkiej szmatki. Przeguby mechanizmu okna należy sprawdzać, **co kwartał** pod względem funkcjonalności. W przypadku utrudnionego ruchu układu należy nasmarować przeguby *niewielką* ilością środka ślizgowego zawierającego PTFE.



Dookólną uszczelkę zewnętrzną należy sprawdzić pod względem prawidłowego osadzenia i uszkodzeń oraz nasmarować smarem silikonowym.

3. Stopień boczny wysuwany elektrycznie

W przypadku pojazdów ze stopniem elektrycznym obsługa wymaga następującego postępowania.



OKRES	PRACE OBSŁUGOWE
RAZ W MIESIĄCU W OKRESIE ZIMOWYM	<ol style="list-style-type: none">1. Zmycie nalotu soli z przewodnika kablowego pomiędzy korpusem stopnia i stopnicą za pomocą zmywacza uniwersalnego.2. Nasmarować przewód kablowy bezolejowym smarem silikonowym w spary-u.3. Nasmarować łożysko stopnia smarem typu ŁT 4 S3
CO TRZY MIESIĄCE W OKRESIE OD WIOSNY DO JESIENI	<ol style="list-style-type: none">1. Zmycie brudu z przewodnika kablowego pomiędzy korpusem stopnia i stopnicą za pomocą zmywacza uniwersalnego.2. Nasmarować łożysko stopnia smarem typu ŁT 4 S3

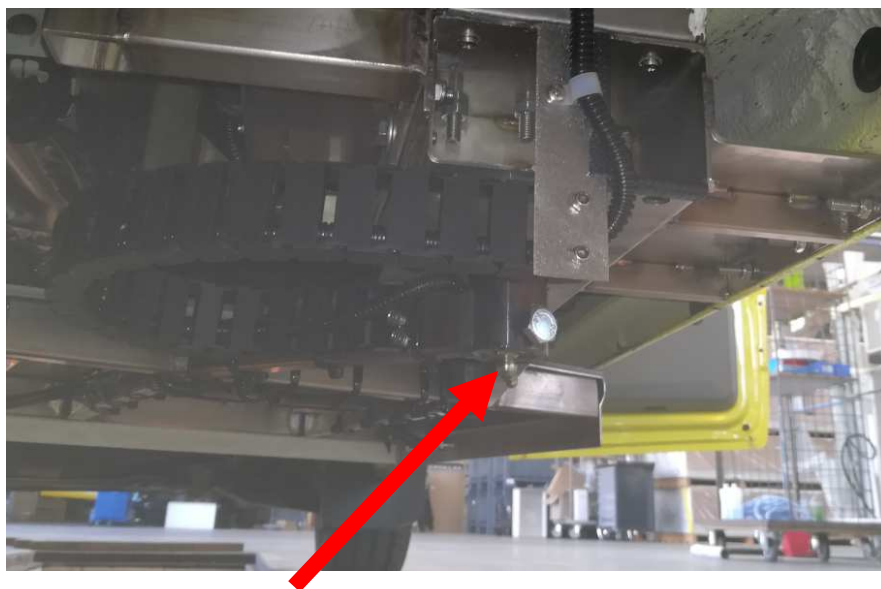


UWAGA!!!

Niezastosowanie się do zaleceń obsługi eksploatacyjnej i konserwacji stopnia elektrycznego skutkować będzie nieuznaniem gwarancji przez firmę WAS sp. z o.o.!

Procedura smarowania łożyska stopnia:

1. Wcisnąć wąż towotnicy w kalamitkę łożyska.
2. Wtłoczyć smar ŁT 4 S3 do łożyska stopnia do momentu gdy wyjdzie on spod podkładki ślizgowej.



Lokalizacja kalamitki

4. Powierzchnie wewnętrzne

Powierzchnie wewnętrzne ambulansów ratunkowych W.A.S. należy oprócz standardowego mycia poddawać przeglądom raz na kwartał. Sprawdzić uszczelki, mocowania i połączenia silikonowe pod względem uszkodzeń. Nawet małe pęknięcia mogą mieć z upływem czasu negatywny wpływ na powierzchnię

Po myciu podstawowym pojazd należy zdezynfekować zgodnie z przepisami producenta środków dezynfekcyjnych.

Dezynfekowanych powierzchni nie wolno pozostawiać do wyschnięcia, lecz należy je wytrzeć odpowiednią szmatką, w przeciwnym wypadku może dojść do uszkodzenia powierzchni wewnętrznej.

5. Wskazówki dotyczące mycia oklein z folii

Do mycia zaleca się środek myjący, który stosuje się do wysokiej jakości lakierowanych powierzchni. Musi być to wilgotny, nieagresywny środek bez rozpuszczalnika o wartości PH pomiędzy 3 i 11 (nieżrący lub alkalicznych).

Jeżeli wymagane jest zastosowanie ciśnieniowej myjki parowej, to należy przestrzegać następujących ograniczeń:


- Maksymalne ciśnienie 80 bar
- Maksymalna temperatura 60°C
- Minimalna odległość 40 cm pomiędzy dyszą natryskową i powłoką
- Kąt strumienia natrysku nie powinien być większy niż 30° od kąta prostego do podłoża

Podczas mycia z wykorzystaniem wysokiego ciśnienia najbardziej narażone na uszkodzenie są krawędzie oklein foliowych, dlatego nie wolno kierować dyszy na krawędzie okleiny.

Działanie wody pod wysokim ciśnieniem w miejscach jak: zakończenia elementów blacharskich, kanty, rogi, może spowodować odklejenie się folii.

Do mycia kamery cofania i głośnika sygnału dźwiękowego nie wolno stosować myjek wysokociśnieniowych. Woda pod ciśnieniem może przedostać się do komponentów i je uszkodzić.

6. Okresy przeglądów

Wykonywane prace przeglądowe	Rozdział/ strona	Raz w tygodniu	Bezobsługowo	Raz w miesiącu	Raz na kwartał	Co pół roku	Co rok
Luk dachowy	3						
Elektryczny stopień boczny	3/4			